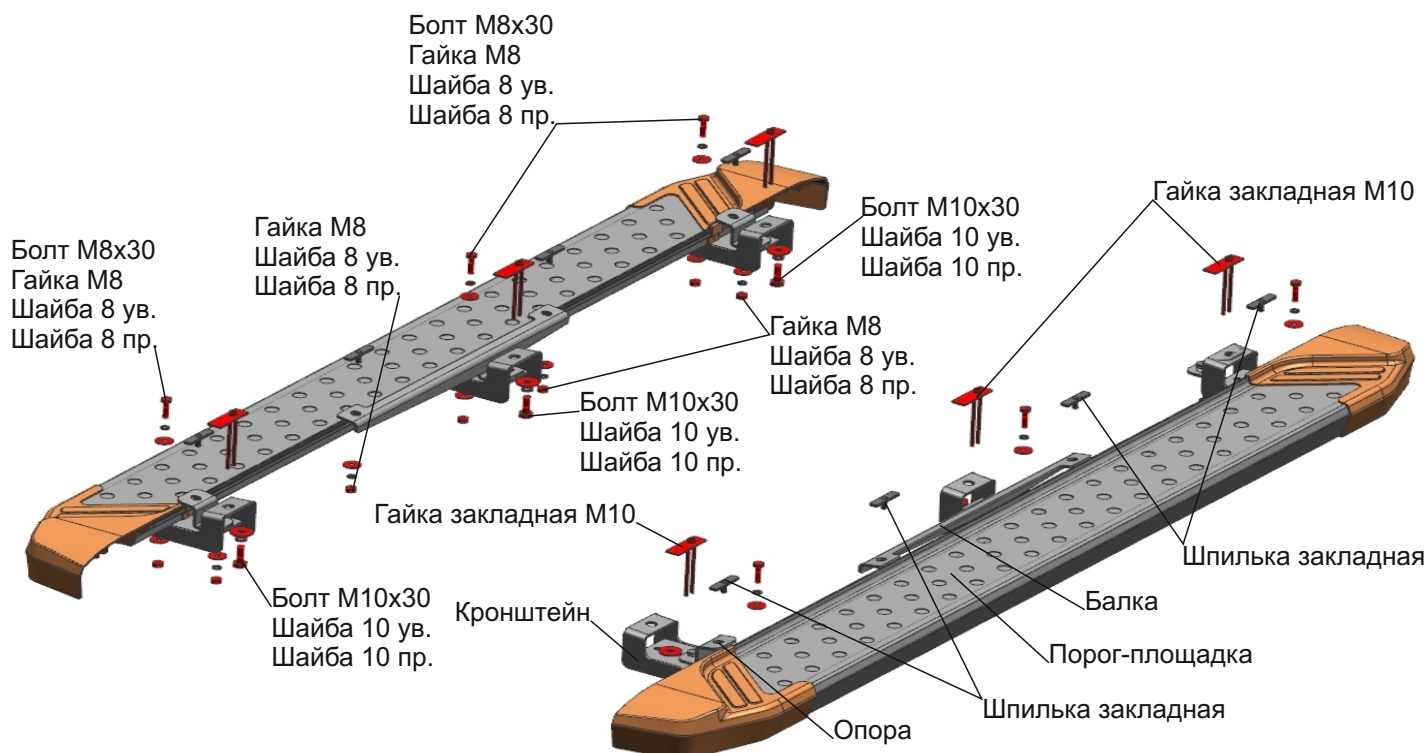


ИНСТРУКЦИЯ ПО УСТАНОВКЕ
9.5102.2 Комплект крепежа к порогам



WWW.RIVALAUTO.COM

| Марка | Модель | Год выпуска | Объём двигателя | Тип КПП | Тип привода | Рекомендуемая длина порог-площадки, мм |
|-------|--------|-------------|-----------------|---------|-------------|--|
| Skoda | Kodiaq | 2017- | Все | Все | 4WD | 1800 |



Инструкция по установке:

1. Вытащить резиновые заглушки, расположенные в местах крепления кронштейнов.
2. Установить шпильку закладную в отверстие в передней части порога автомобиля (рис.1).
3. При помощи гайки M8 закрепить опору на установленную шпильку закладную.
4. Установить гайку закладную в отверстие в передней части днища автомобиля (рис.2).
5. При помощи болта M10x30 закрепить кронштейн на установленную гайку закладную.
6. При помощи болта M8x30 закрепить переднюю часть кронштейна к опоре (рис.3).
7. Установить шпильки закладные в отверстия в средней части порога автомобиля (рис.1).
8. При помощи гаек M8 закрепить балку на установленные шпильки закладные.
9. Установить гайку закладную в отверстие в средней части днища автомобиля (рис.2).
10. При помощи болта M10x30 закрепить кронштейн на установленную гайку закладную.
11. При помощи болта M8x30 закрепить переднюю часть кронштейна к балке (рис.4).
12. Установить шпильку закладную в отверстие в задней части порога автомобиля (рис.1).
13. При помощи гайки M8 закрепить опору на установленную шпильку закладную.
14. Установить гайку закладную в отверстие в задней части днища автомобиля (рис.2).
15. При помощи болта M10x30 закрепить кронштейн на установленную гайку закладную.
16. При помощи болта M8x30 закрепить переднюю часть кронштейна к опоре (рис.3).
17. Разметить и вырезать на штатных пластиковых пыльниках места под кронштейны, а затем установить их на место.
18. Установить порог-площадки на кронштейны. Отрегулировать положение порог-площадок.
19. Затянуть все резьбовые соединения.

Рекомендации по установке:

1. Не рекомендуется использование пневмоинструмента.
2. Не рекомендуется использование агрессивных химических средств при мойке.
3. Схема разметки пыльников под кронштейны указана на рис.5.

Перед установкой изделия необходимо убедиться, что автомобиль, на который планируется установка, соответствует модельному ряду, указанному в настоящей инструкции. В случае затруднений с определением соответствия обращайтесь службу технической поддержки supp@rivalauto.com. В случае наезда на препятствие необходимо убедиться в отсутствии повреждений и агрегатов автомобиля и пригодности дальнейшей эксплуатации порогов. При правильной установке пороги не должны касаться узлов и агрегатов автомобиля. Производитель вправе вносить изменения в конструкцию порогов.

Состав крепежа:

| Наименование | Кол-во | Момент затяжки |
|-------------------|--------|----------------|
| Болт M10x30 | 6 шт | 47.0 Нм |
| Болт M8x30 | 6 шт | 24.0 Нм |
| Гайка M8 | 10 шт | |
| Гайка закладная | 6 шт | |
| Шпилька закладная | 8 шт | |
| Шайба 10 ув. | 6 шт | |
| Шайба 10 пр. | 6 шт | |
| Шайба 8 ув. | 16 шт | |
| Шайба 8 пр. | 14 шт | |
| Кронштейн | 6 шт | |
| Опора | 4 шт | |
| Балка | 2 шт | |

ИНСТРУКЦИЯ ПО УСТАНОВКЕ
9.5102.2 Комплект крепежа к порогам



WWW.RIVALAUTO.COM

| Марка | Модель | Год выпуска | Объём двигателя | Тип КПП | Тип привода | Рекомендуемая длина порог-площадки, мм |
|-------|--------|-------------|-----------------|---------|-------------|--|
| Skoda | Kodiaq | 2017- | Все | Все | 4WD | 1800 |



Рис. 1



Рис. 2



Рис. 3



Рис. 4

Перед установкой изделия необходимо убедиться, что автомобиль, на который планируется установка, соответствует модельному ряду, указанному в настоящей инструкции. В случае затруднений с определением соответствия обращайтесь службу технической поддержки support@rivalauto.com. В случае наезда на препятствие необходимо убедиться в отсутствии повреждений и агрегатов автомобиля и пригодности дальнейшей эксплуатации порогов. При правильной установке пороги не должны касаться узлов и агрегатов автомобиля. Производитель вправе вносить изменения в конструкцию порогов.

| Марка | Модель | Год выпуска | Объём двигателя | Тип КПП | Тип привода | Рекомендуемая длина порог-площадки, мм |
|-------|--------|-------------|-----------------|---------|-------------|--|
| Skoda | Kodiaq | 2017- | Все | Все | 4WD | 1800 |

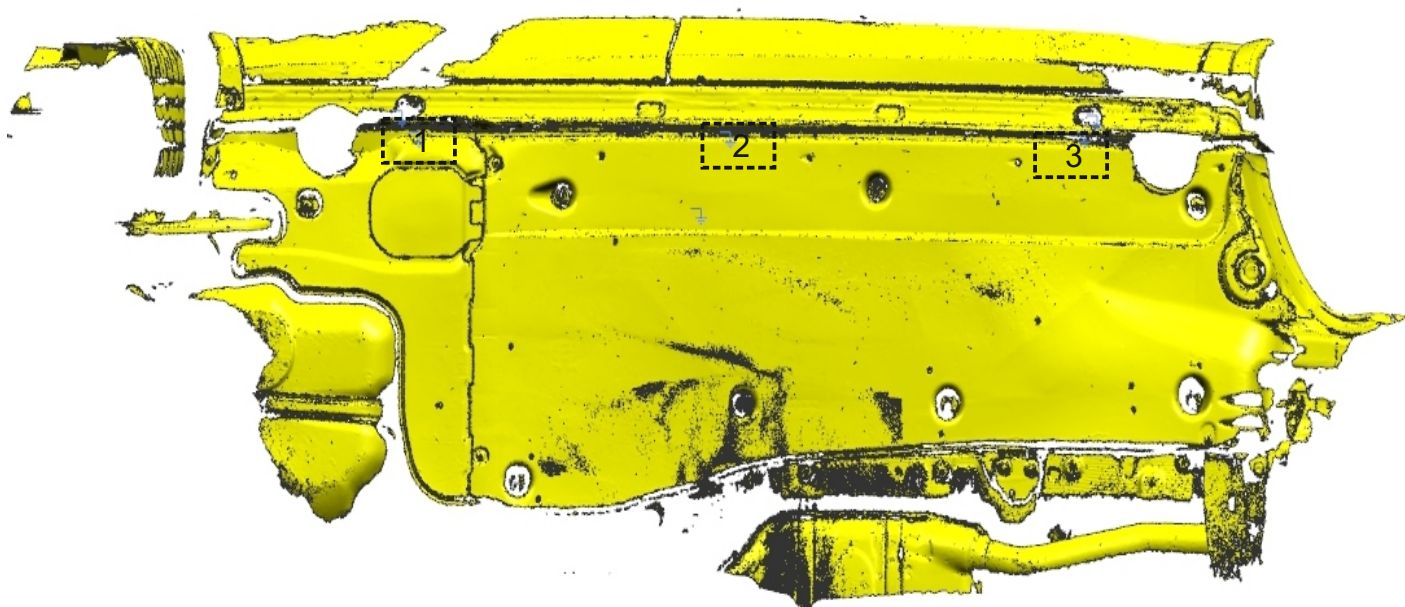


Рис. 5

Разметить и подрезать пыльники согласно рис.5. В каждом из следующих мест (поз.1, поз.2, поз.3) необходимо вырезать прямоугольные пазы 50x100мм.